



NAMCO MUSEUM™
VIRTUAL ARCADE



NAMCO BANDAI Games America Inc. 4555 Great America Parkway, Suite 201, Santa Clara, CA 95054

NAMCO MUSEUM™ VIRTUAL ARCADE & © 2008 NAMCO BANDAI Games Inc. GROBDA® & © 1984 2008 NAMCO BANDAI Games Inc. MOTOS™ & © 1985 2008 NAMCO BANDAI Games Inc. MAPPY® & © 1983 2008 NAMCO BANDAI Games Inc. XEVIOUS® & © 1982 2008 NAMCO BANDAI Games Inc. GALAGA® & © 1981 2008 NAMCO BANDAI Games Inc. GALAXIAN® & © 1979 2008 NAMCO BANDAI Games Inc. BOSCONIAN® & © 1981 2008 NAMCO BANDAI Games Inc. DIG DUG® & © 1982 2008 NAMCO BANDAI Games Inc. DIG DUG® & © 1982-2008 NAMCO BANDAI Games Inc. RALLY-X® & © 1980 2008 NAMCO BANDAI Games Inc. NEW RALLY-X® & © 1980-2008 NAMCO BANDAI Games Inc. PAC-MAN® & © 1980 2008 NAMCO BANDAI Games Inc. POLE POSITION® & © 1982 2008 NAMCO BANDAI Games Inc. POLE POSITION® II & © 1982-2008 NAMCO BANDAI Games Inc. Super PAC-MAN® & © 1980-2008 NAMCO BANDAI Games Inc. PACPAL® & © 1980-2008 NAMCO BANDAI Games Inc. THE TOWER OF DRUAGA® & © 1984 2008 NAMCO BANDAI Games Inc. METRO-CROSS™ & © 1985 2008 NAMCO BANDAI Games Inc. KING&BALLOON™ & © 1980 2008 NAMCO BANDAI Games Inc. SKY KID® & © 1985 2008 NAMCO BANDAI Games Inc. SKY KID® DELUXE® & © 1985-2008 NAMCO BANDAI Games Inc. DRAGON BUSTER® & © 1984 2008 NAMCO BANDAI Games Inc. BARADUKE™ & © 1985 2008 NAMCO BANDAI Games Inc. ROLLING THUNDER® & © 1986 2008 NAMCO BANDAI Games Inc. PAC-MANIA® & © 1980-2008 NAMCO BANDAI Games Inc. GALAGA® 88& & © 1981-2008 NAMCO BANDAI Games Inc. DRAGON SPIRIT® & © 1987 2008 NAMCO BANDAI Games Inc. Ms. Pac-Man® & © 1980-2008 NAMCO BANDAI Games Inc. PAC-MAN® Arrangement & © 1980-2008 NAMCO BANDAI Games Inc. Galaga® Arrangement & © 1981-2008 NAMCO BANDAI Games Inc. DIG DUG® Arrangement & © 1982-2008 NAMCO BANDAI Games Inc. Pac-Man® Championship Edition™ & © 1980-2008 NAMCO BANDAI Games Inc. Mr. DRILLER® Online & © 1999-2008 NAMCO BANDAI Games Inc. Galaga Regions™ & © 1981-2008 NAMCO BANDAI Games Inc. Microsoft, Xbox, Xbox 360, Xbox LIVE, and the Xbox logos are trademarks of the Microsoft group of companies and are used under license from Microsoft. The ratings icon is a registered trademark of the Entertainment Software Association. All other trademarks and trade names are the property of their respective owners.



⚠ WARNING Before playing this game, read the Xbox 360® Instruction Manual and any peripheral manuals for important safety and health information. Keep all manuals for future reference. For replacement manuals, see www.xbox.com/support or call Xbox Customer Support.

Important Health Warning About Playing Video Games

Photosensitive seizures

A very small percentage of people may experience a seizure when exposed to certain visual images, including flashing lights or patterns that may appear in video games. Even people who have no history of seizures or epilepsy may have an undiagnosed condition that can cause these “photosensitive epileptic seizures” while watching video games.

These seizures may have a variety of symptoms, including lightheadedness, altered vision, eye or face twitching, jerking or shaking of arms or legs, disorientation, confusion, or momentary loss of awareness. Seizures may also cause loss of consciousness or convulsions that can lead to injury from falling down or striking nearby objects.

Immediately stop playing and consult a doctor if you experience any of these symptoms. Parents should watch for or ask their children about the above symptoms—children and teenagers are more likely than adults to experience these seizures.

The risk of photosensitive epileptic seizures may be reduced by taking the following precautions: Sit farther from the screen; use a smaller screen; play in a well-lit room; do not play when you are drowsy or fatigued.

If you or any of your relatives have a history of seizures or epilepsy, consult a doctor before playing.

NAMCO MUSEUM™ VIRTUAL ARCADE

TABLE OF CONTENTS

Xbox LIVE®	2
Controls	3
Game Select Screen	4
Museum Menu	5
Museum Classics	7
LIVE Arcade Classics	16
Credits	44
Warranty	45



XBOX LIVE®

CONTROLS

XBOX LIVE®

Play anyone and everyone, anytime, anywhere on Xbox LIVE®. Build your profile (your gamer card). Chat with your friends. Download content at Xbox LIVE Marketplace. Send and receive voice and video messages. Get connected and join the revolution.

CONNECTING

Before you can use Xbox LIVE, connect your Xbox 360™ console to a high-speed Internet connection and sign up to become an Xbox LIVE member. For more information about connecting, and to determine whether Xbox LIVE is available in your region, go to www.xbox.com/live.

FAMILY SETTINGS

These easy and flexible tools enable parents and caregivers to decide which games young game players can access based on the content rating. For more information, go to www.xbox.com/familysettings.

LANGUAGES THAT AREN'T SUPPORTED IN THE XBOX 360 DASHBOARD

If your game is available in a language that isn't supported in the Xbox 360™ Dashboard, you must select a corresponding locale (region) in Console Settings to enable that language in the game. For more information, go to www.xbox.com.

MENU CONTROLS



Note: Use these controls to navigate **Namco Museum™: Virtual Arcade's** menu and options screens.

- Select Menu OptionsLeft Stick/D-pad
- Confirm selectionA button
- Cancel menus and other selectionsB button

Note: Each game's controls differ depending on the game and you can view them via the game's Controls Menu from the Title Screen. You can view and change a game's controls by pressing START anytime during the game to and selecting the Controls Menu.

GAME SELECT SCREEN

Use the Left Stick or D-Pad to choose between the Museum Menu and LIVE Arcade Menu. Once a menu is chosen, press the A button to continue.

LIVE ARCADE MENU

The Live Arcade Menu lets you pick from up to nine different games that you can play online and compete for the top spot on leaderboards.



MUSEUM MENU

The Museum Menu acts as the virtual hub for each of the games in Namco Museum: Virtual Arcade. Press [LB] and [RB] to view games by genre.



OPTIONS MENU

By selecting the Options Menu, you will make available three options: Select A Device, Credits, and Return To Menu.

SELECT MENU

Pressing the START button at any time during gameplay produces a menu of options that includes: Resume Game, Controls, Screen Adjustment, and Exit Game.

PLAY MUSEUM CLASSICS

Press the A button when you're ready to play the game highlighted in the Game Select Screen. Once the game has loaded, press START or A button again to begin playing.

MUSEUM MENU

Use the Left Stick to select a game to play in the Museum Menu. Games are organized by Name, Year, and Genre. However, by pressing [LB] and [RB], you can also cycle through the games with the following sorting criteria: All, Action, Shoot 'em up, Racing, Arrangement, and Game Log. To access the Options Menu, press the Y button. You can also return to the Main Menu by pressing the B button.

OPTIONS MENU

Press the Y button in the Museum Menu to select the options menu and make the three following options available: Select A Device, Credits, and Return to Menu. Note that each game has its own controls and settings.



SELECT A DEVICE

Change the storage location for Namco Museum: Virtual Arcade save game data.

CREDITS

View the game Credits of the people who made this game possible.

CONTROLS

Access the Controls Menu to configure the controls to your liking. Use the Left Stick to adjust the control settings and press the A button to confirm.



MUSEUM MENU

GAME SETTINGS

Each game in the **Namco Museum: Virtual Arcade** has its own settings that can be applied. Access each game's settings by choosing the Games Settings menu. There are generally a few options, including Player and Difficulty. Select which option you wish to modify and then exit the Game Settings menu.



PLAYER

This option allows you to choose how many lives you would like to play with.

DIFFICULTY

By selecting this option, you may choose the difficulty at which you'd like to play the game. Difficulty levels are generally designated into three levels: Easy, Normal, or Hard.

SCREEN ADJUSTMENT

This setting gives you the opportunity to adjust where the game is visible on your television screen. Move the Left Stick and D-Pad to adjust. You can also zoom in using [RB] and zoom out using [LB]. And if you're not satisfied with your settings, simply press A to return to the default.

RETURN TO MUSEUM MENU

Selecting this option returns you to the Main Menu, where you may choose a different game.

MUSEUM CLASSICS

Below is the basic information and default control configuration for each of the **Namco Museum: Virtual Arcade** games. Note: All of these titles are for 1 player only.

BARADUKE™

(Year: 1985)

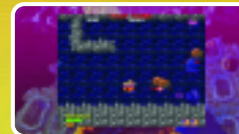
Game Type: Action

Default Controls:

Move Fighter: Left Stick or D-Pad

Shoot: A button

Description: Pilot your star-fighter and blast evil aliens while simultaneously collecting friendly ones. You'll have a chance to generate more energy for the next level each time you complete one.



BOSCONIAN®

(Year: 1981)

Game Type: Shoot 'em up

Default Controls:

Move Fighter: Left Stick or D-Pad

Fire Missiles: A button

Description: Navigate the battlefields of space and destroy each of the enemy space stations with Bosconian's front and rear-mounted lasers.



DIG DUG® II

(Year: 1985)

Game Type: Action

Default Controls:

Move Dig Dug: Left Stick or D-Pad

Use Drill: B button

Shoot and Pump: A button

Description: Use Dig Dug, the space-suited hero armed with a drill and pump, to drill into the fault lines on each of the islands. Drilling the fault lines will sink sections of the island, defeating enemies. You can also fire the drill at Pookas and fire-breathing dragons, and then pump them up using the A button until they swell and pop.



MUSEUM CLASSICS

DIG DUG® ARRANGEMENT

(Year: 2005)

Game Type: Arrangement

Default Controls:

Move Dig Dug: Left Stick or D-Pad

Shoot Harpoon: A button

Use Item: X button

Select Item: RB, LB

Description: Explore the dangerous underground with Dig Dug. Use the pump and drill to hook subterranean enemies and pump them until they pop. And don't forget to collect those power ups!



DRAGON BUSTER®

(Year: 1985)

Game Type: Action

Default Controls:

Move Clovis: Left Stick or D-Pad

Sword Strike: A button

Shoot Fireball: B button

Jump/Crouch: Up/Down on D-Pad

Description: Play Dragon Buster, an adventure game where you'll follow the journey of Clovis across fantastical lands and fight mythical monsters to save the princess from an evil dragon.



DRAGON SPIRIT®

(Year: 1987)

Game Type: Shoot 'em up

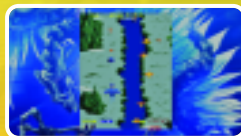
Default Controls:

Move Dragon: Left Stick or D-Pad

Fire: A button

Bomb: B button

Description: Transform into a mighty dragon and battle across the skies to save the princess from the evil Zauell. Shoot down the flashing creatures, collect eggs for power ups, and defeat each of the bosses across nine exciting levels.



MUSEUM CLASSICS

GALAGA® '88

(Year: 1987)

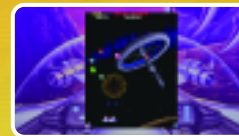
Game Type: Shoot 'em up

Default Controls:

Move Fighter: Left Stick or D-Pad

Shoot: A button

Description: Shoot down encroaching enemy formations of alien attacks. Avoid enemy bombs while navigating through space and collecting items.



GALAGA® ARRANGEMENT

(Year: 2005)

Game Type: Arrangement

Default Controls:

Move Fighter: Left Stick or D-Pad

Shoot: A button

Description: Defeat the alien formations and collect power ups across a variety of level maps. Be sure to avoid bombs and advancing enemies.



GALAXIAN®

(Year: 1979)

Game Type: Shoot 'em up

Default Controls:

Move Fighter: Left Stick or D-Pad

Fire Missile: A button

Description: Stave off an alien invasion in your fighter by blasting the approaching enemy formations.



GROBDA®

(Year: 1984)

Game Type: Shoot 'em up

Default Controls:

Move Tank: Left Stick or D-Pad

Fire Cannon: A button

Use Shield: B button

Description: Battle Tanks compete for supremacy in a futuristic arena. Destroy the tanks in the arena and deflect incoming attacks using the B button to activate your shield.



MUSEUM CLASSICS

KING & BALLOON™

(Year: 1980)

Game Type: Shoot 'em up

Default Controls:

Move your cannon: Left Stick or D-Pad

Fire cannon: A button

Description: Defend the King from the invaders in the hot air balloons. Use the crossbow to shoot down kidnapers. Remember, even if the King is captured, you can still save him by shooting down his balloon.



MAPPY®

(Year: 1983)

Game Type: Action

Default Controls:

Move Mappy: Left Stick or D-Pad

Open/Close Doors: A button

Description: Avoid the cat-burglars with Mappy the Mouse by jumping on the trampolines and slamming the doors throughout each level.



METRO-CROSS™

(Year: 1985)

Game Type: Action

Default Controls:

Move your character: Left Stick or D-Pad

Jump: A button

Description: Be the first to finish the obstacle course(s) by racing through the map, collecting cans of cola and bonuses. Be sure to avoid those grey areas because they will slow you down.



MUSEUM CLASSICS

MOTOS®

(Year: 1985)

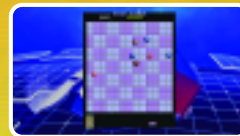
Game Type: Action

Default Controls:

Move Ship: Left Stick or D-Pad

Jump (requires Jump part): A button

Description: Maneuver through each map, knocking opponents from the space platform into the void. Collect power ups for extra bumping power and the ability to leap over gaps in the platforms.



PAC & PAL®

(Year: 1983)

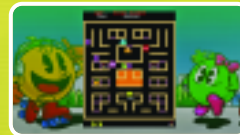
Game Type: Action

Default Controls:

Move Pac-Man: Left Stick or D-Pad

Shoot: A button

Description: Eat all of the different fruit and flip the playing cards before being caught by the ghosts. Note that the playing cards are needed to unlock various sections of each level, usually leading to power ups.



PAC-MAN® ARRANGEMENT

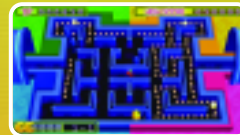
(Year: 2005)

Game Type: Arrangement

Default Controls:

Move Pac-Man: Left Stick or D-Pad

Description: Revisit the classic Pac-Man with this updated version of the legendary arcade game. Collect power pellets and fruit before being caught by the ghosts.



MUSEUM CLASSICS

PAC-MANIA®

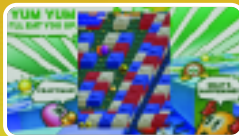
(Year: 1987)

Game Type: Arrangement

Default Controls:

Move Pac-Man: Left Stick or D-Pad

Description: Collect the power pellets and fruit before being caught by the ghosts in this 3D Pac-Man. You can also use the A button to jump over ghosts, but beware; some of those nasty haunts can jump just as high as Pac-Man.



POLE POSITION®

(Year: 1982)

Game Type: Racing

Default Controls:

Control Car: Left Stick or D-Pad

Gas: [RT]

Breaks: [LT]

Shift HIGH: [RB]

Shift LOW: [LB]

Game Settings:

Qualifying Time: Choose a specific time to dictate the winner.

Qualifying Rank: Adjust the ranking system so that you have a better chance of qualifying.

Extended Rank: Extend the ranking system so that you have a better chance of being on the next ticket.

LAPS: Choose how many laps it takes to complete the racecourse.

Description: Race for the cup! Complete each lap in a certain amount of time to win and qualify for the F1 race at the Fuji Racetrack.



MUSEUM CLASSICS

POLE POSITION® II

(Year: 1983)

Game Type: Racing

Default Controls:

Control Car: Left Stick or D-Pad

Gas: [RT]

Breaks: [LT]

Shift HIGH: [RB]

Shift LOW: [LB]

Game Settings:

Qualifying Time: Choose a specific time to dictate the winner.

Qualifying Rank: Adjust the ranking system so that you have a better chance of qualifying.

Extended Rank: Extend the ranking system so that you have a better chance of being on the next ticket.

LAPS: Choose how many laps it takes to complete the racecourse.

Description: Return for the cup in the critically acclaimed encore to Pole Position. Complete each lap in a certain amount of time to win and qualify for the Championship Race.



RALLY-X®

(Year: 1980)

Game Type: Racing

Default Controls:

Control Car: Left Stick or D-Pad

Use Smokescreen: A button

Description: Race your car to collect each of the special flags in the maze of Rally-X. Be sure to use the smokescreen to block opponents from beating you to the flags.



MUSEUM CLASSICS

MUSEUM CLASSICS

ROLLING THUNDER®

(Year: 1986)

Game Type: Action

Default Controls:

Move your character: Left Stick or D-Pad

Shoot Gun: A button

Jump: B button

Jump from a lower level to a higher one: Up on the D-Pad + B button

Jump from a higher level to a lower one: Down on the D-Pad + B button

Enter door: Up on the D-Pad

Crouch: Down on the D-Pad

Description: Fight through the streets of New York with Agent Albatross, the most elite member of Interpol's Rolling Thunder espionage unit. In a race against time, blast enemies to save Agent Leila Blitz from the secret organization known only as Geldra.



SKY KID®

(Year: 1985)

Game Type: Shoot 'em up

Default Controls:

Move fighter: Left Stick or D-Pad

Fire: A button

Loop/Drop Bomb: B button

Description: Pilot your bi-plane on missions to pick up bombs and fly them to enemy targets.

Dogfight with enemy planes and dive to shoot tanks and trucks on the ground.



SKY KID® DELUXE

(Year: 1986)

Game Type: Shoot 'em up

Default Controls:

Move fighter: Left Stick or D-Pad

Fire: A button

Loop/Drop Bomb: B button

Description: Return to the skies in Sky Kid Deluxe to pilot your bi-plane on missions to pick up bombs and fly them to enemy targets. Dogfight with enemy planes and dive to shoot tanks and trucks on the ground.



Super PAC-MAN®

(Year: 1982)

Game Type: Action

Default Controls:

Move Pac-Man: Left Stick or D-Pad

Use Super Speed: A button

Description: Collect the fruit and keys before being caught by the ghosts. Note that by collecting keys you'll be unlocking various points in the map.



THE TOWER OF DRUAGA®

(Year: 1984)

Game Type: Action

Default Controls:

Move Gil: Left Stick or D-Pad

Use Sword: A button

Description: Draw your sword as the epic prince Gilgamesh and battle through each level to the top of the Tower of Druaga to save maiden Ki from the vile demon, Druaga. Search for hidden chests and special items throughout the tower to aid you in your quest.



LIVE ARCADE CLASSICS

Below is the basic information and default control configuration for each of the LIVE Arcade Virtual Arcade games. High scores are recorded on online leaderboards to show the world how skillful you truly are.

GALAGA LEGIONS™

(Year: 2008)

Game Type: Shoot 'em up

Default Controls:

Control Fighter: Left Stick

Shoot: [RT]

Place Satellite: Right Stick

Dock with Satellite: [LB]

Description: Pilot your fighter and two satellites to destroy the Galaga hordes. Strategically place your satellites to maximize attack formation and recruit allies in your fight for survival.



PAC-MAN® CHAMPIONSHIP EDITION™

(Year: 2007)

Game Type: Action

Default Controls:

Control Pac-Man: Left Stick or D-Pad

Description: Fight for the top spot on the leaderboards by eating all of the Pac-Dots and items within each maze while avoiding the wrath of the ghosts. Game speed increases as you earn points and decreases when a life is lost.



MR. DRILLER® ONLINE

(Year: 2008)

Game Type: Action

Default Controls:

Move character: Left Stick or D-Pad

Use Drill: A button

Use Item: X button

Special Move (Tag Battle Only): B button

Rescue (Tag Battle Only): Y button

Description: Use your drill to destroy blocks for points. Your air supply depletes constantly and must be re-filled as you drill deeper and deeper. In addition to the single player game, two to four players can compete in two different multiplayer modes.



LIVE ARCADE CLASSICS

PAC-MAN®

(Year: 1980)

Game Type: Action

Default Controls:

Move Pac-Man: Left Stick or D-Pad

Description: Fight for the top spot on the Pac-Man leaderboards with the original game from 1980. Eat Pac-Dots to advance to the next stage and fruit for extra points. Ghosts are harmful unless you eat a Power Pellet, briefly giving you the power to eat them for points.



GALAGA®

(Year: 1981)

Game Type: Shoot 'em up

Default Controls:

Move Fighter: Left Stick or D-Pad

Shot: A button

Rapid: B button

Description: Defeat all of the incoming aliens to advance to the next stage. One life is lost if you run into an enemy ship or are hit by enemy fire. More points are awarded for shooting enemies that are attacking.



MS. PAC-MAN®

(Year: 1981)

Game Type: Action

Default Controls:

Move Ms. Pac-Man: Left Stick or D-Pad

Description: Eat all of the Pac-Dots in a level to advance to the next stage. Collect fruit for extra points and avoid the ghosts chasing after you. Eat Power Pellets to give Ms. Pac-Man the ability to eat them for points.



LIVE ARCADE CLASSICS

DIG DUG®

(Year: 1982)

Game Type: Action

Default Controls:

Move Dig Dug: Left Stick or D-Pad

Harpoon: A button

Inflate: Hold A button

Description: Use Dig Dug to drill deep into the ground. Dig the earth out from beneath enemies to make them fall, or dig out the earth beneath rocks to cause them to fall on top of them. Use your harpoon to inflate and blow up enemies, although this does not award as many points.



XEVIOUS®

(Year: 1983)

Game Type: Shoot 'em up

Default Controls:

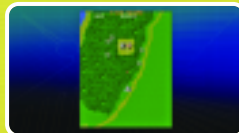
Move Fighter: Left Stick or D-Pad

Use Blasters: A button

Use Rapid-fire Blasters: Y button

Use Bomb: B button

Description: Control your Solvalou ship and defeat the XEVIOUS forces! Enemies attack from both air and ground. Use your blasters against air-based enemies and your bombs against ground-based enemies. Destroy enemy radars to weaken the enemy resistance and reduce their numbers.



NEW RALLY-X®

(Year: 1981)

Game Type: Racing

Default Controls:

Steer Blue Car: Left Stick or D-Pad

Smoke Screen: A button

Description: Collect all ten flags in each stage to move onto the next. You lose one life if you crash into a rock or a red car. Special flags are scattered around each level for extra points. Use your smoke screen to stall red cars.



THE RE-EVOLUTION WILL NOT BE TELEVISED

Join the video gaming re-evolution as Namco brings the action to your mobile phone, iPod and iPhone. Arcade classics like PAC-MAN, Galaga and Dig Dug, and new smash hits like Pole Position: Remix and Star Trigon, are now available. Get ready. The re-evolution is here.

namco®
namcogames.com



AVERTISSEMENT Avant de jouer à ce jeu, veuillez lire le manuel d'utilisation Xbox 360^{MD} ainsi que les manuels de tout autre périphérique pour obtenir toutes les informations importantes relatives à la santé et à la sécurité. Archivez correctement tous les manuels afin de pouvoir les retrouver facilement. Pour obtenir des manuels de remplacement, veuillez consulter www.xbox.com/support ou appeler le service clientèle Xbox.

Avis important sur la santé des personnes jouant aux jeux vidéo

Crises d'épilepsie photosensible

Pour un très faible pourcentage de personnes, l'exposition à certains effets visuels, notamment les lumières ou motifs clignotants pouvant apparaître dans les jeux vidéo, risque de provoquer une crise d'épilepsie photosensible, même chez des personnes sans antécédent épileptique.

Les symptômes de ces crises peuvent varier; ils comprennent généralement des étourdissements, une altération de la vision, des mouvements convulsifs des yeux ou du visage, la crispation ou le tremblement des bras ou des jambes, une désorientation, une confusion ou une perte de connaissance momentanée. Ces crises peuvent également provoquer une perte de connaissance ou des convulsions pouvant engendrer des blessures dues à une chute ou à un choc avec des objets avoisinants.

Cessez immédiatement de jouer et consultez un médecin si vous ressentez de tels symptômes. Il est conseillé aux parents de surveiller leurs enfants et de leur poser des questions concernant les symptômes ci-dessus: les enfants et les adolescents sont effectivement plus sujets à ce genre de crise que les adultes. Pour réduire le risque d'une crise d'épilepsie photosensible, il est préférable de prendre les précautions suivantes: s'asseoir à une distance éloignée de l'écran, utiliser un écran de petite taille, jouer dans une pièce bien éclairée et éviter de jouer en cas de somnolence ou de fatigue.

Si vous, ou un membre de votre famille, avez des antécédents de crises d'épilepsie, consultez un médecin avant de jouer.

NAMCO MUSEUM™

VIRTUAL ARCADE

TABLE DES MATIÈRES

Xbox LIVE®	22
Commandes	23
Écran de sélection du jeu.....	24
Menu Muséum	25
Classiques du Muséum.....	27
Les Classiques LIVE Arcade	36
Crédits.....	44
Limite de Garantie.....	45



XBOX LIVE®

COMMANDES

XBOX LIVE®

Jouez avec n'importe qui, n'importe quand et n'importe où sur Xbox LIVE®. Créez votre profil (votre carte d'identité de joueur). Chattez avec vos amis. Téléchargez du contenu sur le marché d'Xbox LIVE. Envoyez et recevez des messages audio et vidéo. Connectez-vous et rejoignez la révolution.

CONNEXION

Avant d'utiliser Xbox LIVE, connectez votre console Xbox 360™ à une connexion internet performante et souscrivez à Xbox LIVE pour devenir membre de la communauté. Pour de plus amples informations concernant la connexion et pour déterminer si Xbox LIVE est disponible dans votre région, rendez-vous sur www.xbox.com/live.

CONTRÔLES PARENTALS

Ces outils flexibles et faciles permettent aux parents et aux gardiens de décider quels jeux seront accessibles aux jeunes joueurs grâce à une classification de contenu. Pour de plus amples informations, rendez-vous sur www.xbox.com/familysettings.

LANGUES NON PRISES EN CHARGE SUR L'INTERFACE XBOX 360

Si votre jeu est disponible dans une langue qui n'est pas prise en charge par l'interface Xbox 360, vous devez sélectionner une région correspondante locale dans les paramètres de la console pour autoriser le langage souhaité dans le jeu. Pour de plus amples informations, rendez-vous sur www.xbox.com.

MENU DES COMMANDES



Remarque : Utilisez ces commandes pour naviguer dans les menus et écrans d'option de **Namco Museum™: Virtual Arcade**.

Sélectionner Menu Options.....Stick analogique gauche /
BMD
Confirmer la sélection.....Touche A
Annuler menus et autres sélections.....Touche B

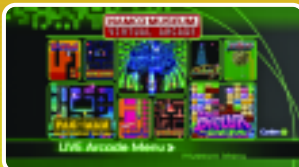
Remarque : Chaque commande diffère selon le jeu et vous pouvez les visualiser via le menu des commandes de jeu sous l'écran titre. Vous pouvez visualiser et modifier les commandes de jeu en appuyant sur START à n'importe quel moment du jeu et en appuyant sur le menu Commandes.

ÉCRAN DE SÉLECTION DU JEU

Utilisez le stick analogique gauche ou le BMD pour choisir entre le menu Muséum et le Menu Live Arcade. Une fois que vous avez choisi votre menu, appuyez sur la touche A pour continuer.

MENU LIVE ARCADE

Le menu Live Arcade vous permet de choisir entre neuf jeux différents sur lesquels vous pouvez jouer en ligne et entrer en compétition pour devenir un des meilleurs dans les Classements.



MENU MUSÉUM

Le menu Muséum est comme un centre virtuel pour chacun des jeux du **Namco Museum : Virtual Arcade**. Appuyez sur (LB) et (RB) pour visualiser les jeux par genre.



MENU OPTIONS

En sélectionnant le menu Options, vous allez afficher trois possibilités : Sélection du périphérique, Crédits, et Retour au Menu.

MENU SÉLECTION

Appuyer sur la touche START à n'importe quel moment, au cours d'une partie affiche un menu d'options comprenant : Résumé du Jeu, Commandes, Réglages écran, et Quitter le jeu.

JOUER AUX CLASSIQUES MUSÉUM

Appuyez sur la touche A lorsque vous êtes prêt à jouer au jeu en surbrillance sur l'écran de sélection des jeux. Une fois le jeu chargé, appuyez sur les touches START ou A pour commencer à jouer.

MENU MUSÉUM

Utilisez le stick analogique gauche pour sélectionner un jeu dans le Menu Muséum. Les jeux sont classés par Nom, Année et Genre. Cependant, appuyer sur (LB) et (RB) vous permet de naviguer parmi les jeux grâce aux critères de classement suivants : Tous, Action, Shoot'em up, Course, Réédition et Dernier Joué. Pour accéder au menu Options, appuyez sur la touche Y. Vous pouvez également retourner au menu Principal en appuyant sur la touche B.

MENU OPTIONS

Appuyez sur la touche Y dans le menu Muséum pour sélectionner le menu Options et afficher les trois options suivantes : Sélection du périphérique, Crédits, et Retour au Menu. Notez que chaque jeu a ses propres commandes et paramètres.



SÉLECTIONNER UN PÉRIPHÉRIQUE

Modifier l'emplacement de stockage pour **Namco Museum: Virtual Arcade** sauvegarde des données du jeu.

CRÉDITS

Visualisez les crédits du jeu des personnes qui ont contribué à rendre ce jeu possible.

COMMANDES

Accédez au menu Commandes pour les configurer selon vos souhaits. Utilisez le stick analogique gauche pour ajuster les paramètres de commande, puis appuyez sur la touche A pour confirmer.



MENU MUSÉUM

PARAMÈTRES DU JEU

Chaque jeu du **Namco Museum: Virtual Arcade** a ses propres paramètres qui peuvent être appliqués. Accédez aux paramètres de chaque jeu en choisissant le menu Paramètres du jeu. Il y a généralement quelques options, dont Joueur et Difficulté. Sélectionnez quelle option vous souhaitez modifier puis quittez le menu Paramètres du jeu.



JOUEUR

Cette option vous permet de choisir combien de vies peut disposer votre personnage.

DIFFICULTÉ

En sélectionnant cette option, vous pouvez choisir à quel niveau de difficulté vous souhaitez jouer. La difficulté est généralement divisée en trois niveaux : Facile, Normal ou Difficile.

RÉGLAGES DE L'ÉCRAN

Ce paramètre vous permet de régler l'endroit où le jeu est visible sur votre écran de télévision. Utilisez le stick analogique gauche ou le BMD pour effectuer les réglages. Vous pouvez également zoomer en utilisant [RB] ou dé zoomer avec [LB]. Et si vous n'êtes pas satisfait de vos réglages, appuyez simplement sur A pour retourner aux réglages par défaut.

RETOUR AU MENU MUSÉUM

Sélectionner cette option vous permet de retourner au menu Principal, où vous avez la possibilité de choisir entre différents jeux.

LES CLASSIQUES MUSÉUM

Vous trouverez ci-dessous les informations basiques et la configuration des commandes par défaut pour chacun des jeux **Namco Museum: Virtual Arcade**. Remarque : Tous ces titres sont pour 1 joueur seulement.

BARADUKE™

(Année : 1985)

Type de jeu : Action

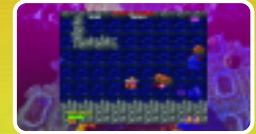
Commandes par défaut :

Déplacer le chasseur :

Stick analogique gauche ou BMD

Tirer : Touche A

Description : Contrôlez votre chasseur et combat préféré et combattez les aliens ennemis tout en accumulant les aliens amis. Vous aurez la possibilité de générer plus d'énergie au niveau suivant chaque fois que vous en terminez un.



BOSCONIAN®

(Année : 1981)

Type de jeu : Shoot 'em up

Commandes par défaut :

Déplacer le chasseur :

Stick analogique gauche ou BMD

Lancer des missiles : Touche A

Description : Parcourez les champs de bataille de l'espace et détruisez chaque station spatiale ennemie grâce aux lasers avants et arrières de Bosconian.



DIG DUG® II

(Année : 1985)

Type de jeu : Action

Commandes par défaut :

Déplacer Dig Dug :

Stick analogique gauche ou BMD

Utiliser la perceuse : Touche B

Tirer et pomper : Touche A

Description : Utilisez Dig Dug, le héros en habits de l'espace et armé d'une perceuse et d'une pompe, pour creuser les failles déjà présentes dans chaque île. Forer les lignes défaillantes d'une île feront rouler des sections au fond, éliminant ainsi les ennemis. Vous pouvez également tirer la perceuse sur les Pookas et sur les dragons cracheurs de feu, puis les pomper en utilisant la touche A jusqu'à ce qu'ils gonflent et explosent.



LES CLASSIQUES MUSÉUM

DIG DUG® ARRANGEMENT

(Année : 2005)

Type de jeu : Réédition

Commandes par défaut :

Déplacer Dig Dug :

Stick analogique gauche ou BMD

Tirer au harpon : Touche A

Utiliser objet : Touche X

Sélectionner objet : [RB] / [LB]

Description : Explore les sous-sols dangereux avec Dig Dug. Utilisez la pompe et la perceuse pour attraper les ennemis souterrains et les pomper jusqu'à ce qu'ils explosent. Et n'oubliez pas de récupérer les power-ups !



DRAGON BUSTER®

(Année : 1985)

Type de jeu : Action

Commandes par défaut :

Déplacer Clovis :

Stick analogique gauche ou BMD

Attaque à l'épée : Touche A

Envoyer une boule de feu : Touche B

Sauter/S'accroupir :

Haut/Bas sur le BMD

Description : Jouez à Dragon Buster, un jeu de jeu d'aventure dans lequel vous suivrez la journée de Clovis, à travers des mondes fantastiques, et où vous combattez des monstres mythiques pour sauver la princesse d'un dragon diabolique.



DRAGON SPIRIT®

(Année : 1987)

Type de jeu : Shoot 'em up

Commandes par défaut :

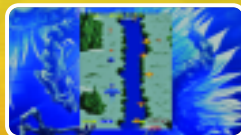
Déplacer le dragon :

Stick analogique gauche ou BMD

Tirer : Touche A

Bombe: Touche B

Description : Transformez-vous en un puissant dragon et combattez à travers le ciel pour sauver la princesse du terrifiant Zauell. Abattez les créatures qui clignotent, récupérez des œufs pour obtenir plus de puissance et soyez victorieux des boss au fur et à mesure des neufs niveaux passionnants.



LES CLASSIQUES MUSÉUM

GALAGA® '88

(Année : 1987)

Type de jeu : Shoot 'em up

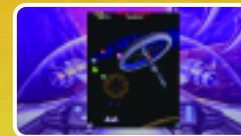
Commandes par défaut :

Déplacer le vaisseau :

Stick analogique gauche ou BMD

Tirer : Touche A

Description : Descendez toutes les formations ennemies qui avancent. Évitez les ennemis "bombes" lors du voyage dans l'espace et récupérez des objets.



GALAGA® ARRANGEMENT

(Année : 2005)

Type de jeu : Réédition

Commandes par défaut :

Déplacer le vaisseau :

Stick analogique gauche ou BMD

Tirer: Touche A

Description : Éliminez les formations d'aliens et augmentez votre puissance à travers divers cartes de niveau. Assurez-vous d'éviter les bombes et les ennemis approchant.



GALAXIAN®

(Année : 1979)

Type de jeu : Shoot 'em up

Commandes par défaut :

Déplacer le chasseur :

Stick analogique gauche ou BMD

Lancer des missiles : Touche A

Description : Évitez l'invasion des aliens dans votre chasseur en dynamitant les formations d'ennemi en approche.



LES CLASSIQUES MUSÉUM

GROBDA®

(Année : 1984)

Type de jeu : Shoot 'em up

Commandes par défaut :

Déplacer le tank :

Stick analogique gauche ou BMD

Faire feu : Touche A

Utiliser le bouclier : Touche B

Description: Battez-vous contre des tanks lors de compétitions dans une arène futuriste pour obtenir la suprématie. Détruisez les tanks de l'arène et évitez les attaques ennemies en utilisant la touche B pour activer votre bouclier.



KING & BALLOON™

(Année : 1980)

Type de jeu : Shoot 'em up

Commandes par défaut :

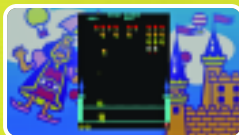
Déplacez votre canon :

Stick analogique gauche ou BMD

Faire feu : Touche A

Description: Défendez le roi contre les envahisseurs qui arrivent par montgolfières.

Utilisez l'arbalète pour tirer sur les kidnappeurs. Souvenez-vous, même si le roi est capturé, vous pouvez toujours le sauver en tirant sur sa montgolfière.



MAPPY®

(Année : 1983)

Type de jeu : Action

Commandes par défaut :

Déplacer Mappy :

Stick analogique gauche ou BMD

Ouvrir/Fermer les portes : Touche A

Description: Évitez les chat-cambrioleurs avec Mappy la souris en sautant sur les trampolines et en claquant les portes tout au long de chaque niveau.



LES CLASSIQUES MUSÉUM

METRO-CROSS™

(Année : 1985)

Type de jeu : Action

Commandes par défaut :

Déplacer votre personnage :

Stick analogique gauche ou BMD

Sauter: Touche A

Description: Soyez le premier à finir la/les course(s) d'obstacles de la carte, en récoltant des canettes de cola et des bonus. Attention à bien éviter les zones grises, celles-ci vous ralentiront.



MOTOS®

(Année : 1985)

Type de jeu : Action

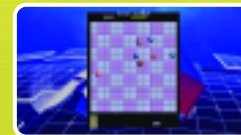
Commandes par défaut :

Déplacez votre vaisseau :

Stick analogique gauche ou BMD

Sauter (fonction Saut requise) : Touche A

Description: Manœuvrez à travers chaque carte en bousculant vos opposants pour les pousser dans le vide, à l'extérieur de la piste. Augmentez votre puissance pour pousser vos adversaires plus fort et pouvoir sauter par dessus les trous des pistes.



PAC & PAL®

(Année : 1983)

Type de jeu : Action

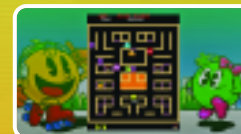
Commandes par défaut :

Déplacer Pac-Man :

Stick analogique gauche ou BMD

Tirer : Touche A

Description: Mangez tous les fruits et retournez toutes les cartes à jouer avant d'être capturé par les fantômes. Notez que les cartes à jouer sont nécessaires pour débloquer différentes sections de chaque niveau, conduisant généralement à des power-ups.



LES CLASSIQUES MUSÉUM

PAC-MAN® ARRANGEMENT

(Année : 2005)

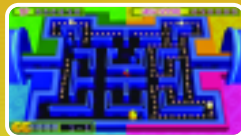
Type de jeu : Réédition

Commandes par défaut :

Déplacer Pac-Man :

Stick analogique gauche ou BMD

Description : Revisitez le Pac-Man classique avec cette version actualisée du célèbre jeu d'arcade. Récupérez les Pac-gums et les fruits avant d'être capturé par les fantômes.



PAC-MANIA®

(Année : 1987)

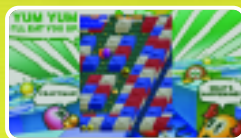
Type de jeu : Réédition

Commandes par défaut :

Déplacer Pac-Man :

Stick analogique gauche ou BMD

Description : Dans ce Pac-Man en 3D, récupérez les Pac-gums et les fruits avant d'être capturé par les fantômes. Vous pouvez également utiliser la touche A pour sauter au-dessus des fantômes, mais attention, certains de ces horribles personnages peuvent sauter aussi haut que Pac-Man.



POLE POSITION®

(Année : 1982)

Type de jeu : Course

Commandes par défaut :

Contrôler la voiture :

Stick analogique gauche ou BMD

Accélérer : [RT]

Freiner : [LT]

Passer vitesse : [RB]

Rétrograder vitesse : [LB]



LES CLASSIQUES MUSÉUM

Paramètres du jeu :

Temps qualificatif : Choisissez un temps définit pour annoncer le vainqueur.

Place qualificative : Réglez le système de classement pour avoir plus de chances d'être qualifié.

Place temps supplémentaire : Augmentez le nombre de places disponibles pour avoir plus de chance d'être dans la prochaine course.

TOURS : Choisissez le nombre de tours nécessaires pour terminer la course.

Description : Disputez la coupe ! Terminez chaque tour en un temps déterminé pour gagner et vous qualifier pour la course de F1 sur le circuit de Fuji.

POLE POSITION® II

(Année : 1983)

Type de jeu : Course

Commandes par défaut :

Contrôler la voiture :

Stick analogique gauche ou BMD

Accélérer : [RT]

Freiner : [LT]

Passer vitesse : [RB]

Rétrograder vitesse : [LB]

Paramètres du jeu :

Temps qualificatif : Choisissez un temps définit pour annoncer le vainqueur.

Place qualificative : Réglez le système de classement pour avoir plus de chances d'être qualifié.

Place temps supplémentaire : Augmentez le nombre de places disponibles pour avoir plus de chance d'être dans la prochaine course.

TOURS : Choisissez le nombre de tours nécessaires pour terminer la course.

Description : Retour à la compétition pour la coupe dans l'encore du jeu acclamé Pole Position. Terminez chaque tour en un temps déterminé pour gagner et vous qualifier pour la course du championnat.



LES CLASSIQUES MUSÉUM

RALLY-X®

(Année : 1980)

Type de jeu : Course

Commandes par défaut :

Contrôler la voiture :

Stick analogique gauche ou BMD

Utiliser l'écran de fumée : Touche A

Description: Faites la course avec votre voiture pour récupérer tous les drapeaux spéciaux du labyrinthe Rally-X. N'hésitez pas à utiliser l'écran de fumée pour bloquer vos adversaires de gagner les drapeaux.



ROLLING THUNDER®

(Année : 1986)

Type de jeu : Action

Commandes par défaut :

Déplacer votre personnage :

Stick analogique gauche ou BMD

Tirer au pistolet : Touche A

Sauter: Touche B

Sauter d'un niveau inférieur à un niveau supérieur :

Haut sur le BMD + touche B

Sauter d'un niveau supérieur à un niveau inférieur :

Bas sur le BMD + touche B

Passer une porte : Haut sur le BMD

S'accroupir : Bas sur le BMD

Description: Battez-vous dans les rues de New York avec l'agent Albatross, le membre le plus élitte de l'unité d'espionnage Rolling Thunder d'Interpol. Dans une course contre le temps, éliminez les ennemis pour sauver l'agent Leila Blitz de l'organisation secrète connue seulement sous le nom de Geldra.



SKY KID®

(Année : 1985)

Type de jeu : Shoot 'em up

Commandes par défaut :

Déplacer le chasseur :

Stick analogique gauche ou BMD

Faire feu : Touche A

Faire un looping/Lâcher bombe : Touche B

Description: Pilotez votre biplan dans les missions pour ramasser les bombes et les lancer sur les cibles ennemies. Faites des combats aériens en luttant des avions ennemis et piquez pour éliminer les tanks et camions au sol.



LES CLASSIQUES MUSÉUM

SKY KID® DELUXE

(Année : 1986)

Type de jeu : Shoot 'em up

Commandes par défaut :

Déplacer le chasseur :

Stick analogique gauche ou BMD

Tirer : Touche A

Faire un looping/Lâcher bombe : Touche B

Description: Retournez dans les ciex avec Sky Kid Deluxe pour piloter votre biplan dans les missions, ramasser les bombes et les lancer sur les cibles ennemies. Faites des combats aériens en luttant des avions ennemis et piquez pour éliminer les tanks et camions au sol.



Super PAC-MAN®

(Année : 1982)

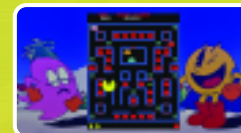
Type de jeu : Action

Commandes par défaut :

Déplacer Pac-Man :

Stick analogique gauche ou BMD

Description: Récupérez les fruits et les clés avant d'être capturé par les fantômes. Notez qu'en récupérant les clés, vous débloquerez certains points de la carte.



THE TOWER OF DRUAGA®

(Année : 1984)

Type de jeu : Action

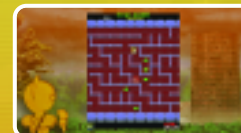
Commandes par défaut :

Déplacer Gil :

Stick analogique gauche ou BMD

Utiliser l'épée : Touche A

Description: Maniez votre épée comme l'épique Prince Gilgamesh et battez-vous à chaque niveau vers le haut de la Tour de Druaga pour sauver la jeune Ki de l'ignoble démon, Druaga. Trouvez des coffres cachés et des objets spéciaux tout au long de la tour pour vous aider dans votre quête.



LES CLASSIQUES LIVE ARCADE

Vous trouverez ci-dessous les informations basiques et la configuration des commandes par défaut pour chacun des jeux du LIVE Arcade Virtual Arcade. Les meilleurs scores sont enregistrés dans les Classements en ligne pour montrer au monde votre compétence vraie.

GALAGA LEGIONS™

(Année : 2008)

Type de jeu : Shoot 'em up

Commandes par défaut :

Déplacer le chasseur : Stick analogique gauche

Tirer : [RT]

Placer un Satellite : Stick analogique droit

S'arrimer avec un Satellite : [LB]

Description: Pilotez votre avion de chasse et ses deux satellites pour détruire les hordes de Galaga. Placez stratégiquement vos satellites afin de maximiser la formation d'attaque et de recruter des alliés dans votre lutte pour la survie.



PAC-MAN® CHAMPIONSHIP EDITION™

(Année : 2007)

Type de jeu : Action

Commandes par défaut :

Déplacer Pac-Man :

Stick analogique gauche ou BMD

Description: Battez-vous pour obtenir la première place dans les Classements en mangeant toutes les Pac-points et les objets à l'intérieur de chaque labyrinthe tout en évitant la colère des fantômes. La vitesse de jeu augmente à mesure que vous gagnez des points et diminue quand une vie est perdue.



LES CLASSIQUES LIVE ARCADE

MR. DRILLER® ONLINE

(Année : 2008)

Type de jeu : Action

Commandes par défaut :

Déplacer le personnage :

Stick analogique gauche ou BMD

Utiliser le marteau-piqueur : Touche A

Utiliser objet : Touche X

Déplacement spécial (Tag Battle seulement) : Touche B

Sauvetage (Tag Battle seulement) : Touche Y

Description: Utilisez le marteau-piqueur pour détruire les blocs et obtenir des points. Votre réserve en air diminue constamment et doit être remplie à mesure que vous forez plus profond. En plus du mode un joueur, de deux à quatre joueurs peuvent s'affronter dans deux modes multi-joueurs différents.



PAC-MAN®

(Année : 1980)

Type de jeu : Action

Commandes par défaut :

Déplacer Pac-Man :

Stick analogique gauche ou BMD

Description: Lutte pour la première place dans les Classements de Pac-Man avec le jeu original de 1980. Mangez les Pac-points pour avancer vers le prochain niveau et les fruits pour obtenir des points supplémentaires. Les fantômes sont dangereux, sauf si vous mangez une boulette de puissance, vous donnant ainsi brièvement le pouvoir de manger les fantômes pour obtenir des points.



GALAGA®

(Année : 1981)

Type de jeu : Shoot 'em up

Commandes par défaut :

Déplacer le chasseur :

Stick analogique gauche ou BMD

Tir : Touche A

Tir rapide : Touche B

Description: Battez tous les aliens entrants pour passer au niveau suivant. Vous perdez une vie si vous touchez un vaisseau ennemi ou si vous êtes touché par un tir ennemi. Vous obtenez plus de points si vous tirez sur des ennemis qui attaquent.



LES CLASSIQUES LIVE ARCADE

MS. PAC-MAN®

(Année: 1981)

Type de jeu : Action

Commandes par défaut :

Déplacer Ms. Pac-Man :

Stick analogique gauche ou BMD

Description: Mangez tous les Pac-billes d'un niveau pour passer au suivant. Récoltez des fruits pour obtenir des points supplémentaires et évitez les fantômes qui vous poursuivent. Mangez des Pac-Gums pour donner à Ms. Pac-Man la possibilité de manger les fantômes et d'obtenir plus de points.



DIG DUG®

(Année: 1982)

Type de jeu: Action

Commandes par défaut :

Déplacer Dig Dug :

Stick analogique gauche ou BMD

Harpon : Touche A

Gonfler : Tenir touche A

Description: Utilisez Dig Dug pour creuser dans le sol. Creusez la terre sous les ennemis pour les faire tomber, ou creusez sous les rochers pour les faire tomber sur vos ennemis. Utilisez votre harpon pour gonfler et faire exploser les ennemis, même si cela ne vous donne pas autant de points.



XEVIIOUS®

(Année: 1983)

Type de jeu : Shoot 'em up

Commandes par défaut :

Déplacer le chasseur :

Stick analogique gauche ou BMD

Utiliser les blasters : Touche A

Utiliser les blasters à tir rapide : Touche Y

Utiliser une bombe : Touche B

Description: Maîtrisez le vaisseau Solvavou et détruisez les forces de XEVIIOUS ! Les attaques ennemies proviennent du sol et des airs. Utilisez vos blasters contre les attaques en l'air et les bombes contre les attaques au sol. Détruisez les radars ennemis pour affaiblir la résistance ennemie et diminuer leur nombre.



NEW RALLY-X®

(Year: 1981)

Type de jeu : Course

Commandes par défaut :

Diriger la voiture bleue :

Stick analogique gauche ou BMD

Écran de fumée : Touche A

Description: Ramassez les dix drapeaux de chaque niveau pour passer au suivant. Vous perdez une vie si vous vous crashez dans un rocher ou une voiture rouge. Des drapeaux spéciaux sont dispersés dans chaque niveau pour obtenir des points supplémentaires. Utilisez votre écran de fumée pour gagner du temps sur les voitures rouges.



NOTES



NOTES

LA RÉÉVOLUTION NE PASSERA PAS À LA TÉLÉVISION

Rejoignez la réévolution du monde des jeux vidéo alors que Namco amène l'action sur votre téléphone cellulaire, votre iPod et votre iPhone. Les classiques des arcades comme PAC-MAN, Galaga et Dig Dug, ainsi que de nouveaux grands succès comme Pole Position: Remix et Star Trigon sont maintenant disponibles. Préparez vous, la réévolution est à votre porte!

namco
namcogames.com

CREDITS

NAMCO BANDAI Games America Inc.

Director of Localization
Takahiro Sasano

Sr. Localization Manager
Taka Akiyama

Localization Manager
Ryota Toyama

Localization Producer
Taiki Homma

Director, Marketing and Public Relations
Todd Thorson

Product Marketing Manager
Kristeen L. Kennedy

Public Relations Manager
Nick O'Leary

Director of Sales
Chris Lee

National Sales Manager
Terry Carlson

Sr. Operations Manager
Jennifer Tersigni

Sr. QA Manager
Tad Hirabayashi

QA Supervisor
Mike Peterson

Project Coordinator
Jesse Mejia

Lead Quality Assurance Tester
Gene Duenas

Assistant Lead Quality Assurance Tester
Josh Melloy

Quality Assurance Test Team
Alex Wagner
Paul Cromwell

Sharon Marmito
Johnny Moya
Ryan Matsuba
Adam De Anda
Adrian Valbuena
Josh Aguiar

QC Testers
Andrew Samoranos
Luis Castillo
David Moya

Special Thanks
Genichi Ito
Makoto Iwai
Shuji Nakata
Andrew Lechuk
Janna Smith

Moto Aida
Charmaine Morena
Lee Hsiao

Tom Usher Designs
Wayne Shiu
[a] Ayzenberg Group
Shin Young
Gaelle Glickfield

NAMCO MUSEUM™ VIRTUAL ARCADE & © 2008 NAMCO BANDAI Games Inc. GROBDA® & © 1984 2008 NAMCO BANDAI Games Inc. MOTUS® & © 1995 2008 NAMCO BANDAI Games Inc. MAPPY® & © 1983 2008 NAMCO BANDAI Games Inc. XEVIOUS® & © 1982 2008 NAMCO BANDAI Games Inc. GALAGA® & © 1981 2008 NAMCO BANDAI Games Inc. GALAXIAN® & © 1979 2008 NAMCO BANDAI Games Inc. BOSCONIAN® & © 1981 2008 NAMCO BANDAI Games Inc. DIG DUG® & © 1982 2008 NAMCO BANDAI Games Inc. DIG DUG® III & © 1982-2008 NAMCO BANDAI Games Inc. RALLY-X® & © 1980 2008 NAMCO BANDAI Games Inc. NEW RALLY-X® & © 1980-2008 NAMCO BANDAI Games Inc. PAC-MAN® & © 1980 2008 NAMCO BANDAI Games Inc. POLE POSITION® & © 1982 2008 NAMCO BANDAI Games Inc. POLE POSITION® II & © 1982-2008 NAMCO BANDAI Games Inc. Super PAC-MAN®™ & © 1980-2008 NAMCO BANDAI Games Inc. PACPAL® & © 1980-2008 NAMCO BANDAI Games Inc. THE TOWER OF DRUAGA® & © 1984 2008 NAMCO BANDAI Games Inc. METRO-CROSS™ & © 1985 2008 NAMCO BANDAI Games Inc. KING&BALLOON™ & © 1980 2008 NAMCO BANDAI Games Inc. SKY KID® & © 1985 2008 NAMCO BANDAI Games Inc. SKY KID® DELUXE® & © 1985-2008 NAMCO BANDAI Games Inc. DRAGON BUSTER® & © 1984 2008 NAMCO BANDAI Games Inc. BARADUKE™ & © 1985 2008 NAMCO BANDAI Games Inc. ROLLING THUNDER® & © 1986 2008 NAMCO BANDAI Games Inc. PAC-MANIA® & © 1980-2008 NAMCO BANDAI Games Inc. GALAGA® '88 & © 1981-2008 NAMCO BANDAI Games Inc. DRAGON SPIRIT® & © 1987 2008 NAMCO BANDAI Games Inc. Ms. Pac-Man® & © 1980-2008 NAMCO BANDAI Games Inc. PAC-MAN® Arrangement & © 1980-2008 NAMCO BANDAI Games Inc. Galaga® Arrangement & © 1981-2008 NAMCO BANDAI Games Inc. DIG DUG® Arrangement & © 1982-2008 NAMCO BANDAI Games Inc. Pac-Man® Championship Edition™ & © 1980-2008 NAMCO BANDAI Games Inc. Mr. DRILLER® Online & © 1999-2008 NAMCO BANDAI Games Inc. Galaga Legions™ & © 1981-2008 NAMCO BANDAI Games Inc.

LIVE HELP NOW AVAILABLE ONLINE!

Ever get stuck and just need that extra edge to beat the level? Having problems getting your game to work properly? Now you can get one-on-one help from NAMCO BANDAI Games America Inc. using your web browser! Simply go to livehelp.namco.com for more details. Live Counselors available from 9am-5pm Monday-Friday Pacific Time.

NAMCO BANDAI Games America Inc. ATTN: Customer Service 4555 Great America Parkway, Suite 201 Santa Clara, CA 95054

Before returning any defective materials to us, please contact us for a Return Merchandise Authorization (RMA) number. You can reach us at the address above, via e-mail at support@namcobandaigames.com or contact us at (408) 235-2222. Please note that any materials sent to us without an RMA number will be refused and returned. We highly recommend that you use a traceable and / or insured method of shipping the materials to us.

NAMCO BANDAI Games America Inc. Online: www.namcobandaigames.com Visit our Website to get information about our new titles.

LIMITED WARRANTY: NAMCO BANDAI Games America Inc. warrants to the original purchaser that this NAMCO BANDAI Games America Inc. game pack shall be free from defects in material and workmanship for a period of ninety (90) days from the date of purchase. If a defect covered by this limited warranty occurs during this 90-day limited warranty period, NAMCO BANDAI Games America Inc. will repair or replace the defective game pack or component part, at its option, free of charge. This limited warranty does not apply if the defects have been caused by negligence, accident, unreasonable use, modification, tampering, or any other cause not related to defective material or workmanship.

LIMITATIONS ON WARRANTY: Any applicable implied warranties of merchantability and fitness for a particular purpose, are hereby limited to ninety (90) days from the date of purchase and are subject to the conditions set forth herein. In no event shall NAMCO BANDAI Games America Inc. be liable for consequential or incidental damages resulting from the possession or use of this product. The provisions of the limited warranty are valid in the United States only. Some states do not allow limitations on how long an implied warranty lasts, or exclusion of consequential or incidental damages, so the above limitation or exclusion may not apply to you. This limited warranty provides you with specific legal rights. You may have other rights which vary from state to state.

DES CONSEILS MAINTENANT OFFERTS EN LIGNE!

Vous êtes bloqué(e) et vous avez besoin d'un petit coup de pouce pour passer au niveau suivant? Vous éprouvez des problèmes à faire fonctionner votre jeu correctement? Vous pouvez maintenant recevoir de l'aide personnalisée de NAMCO BANDAI Games America Inc. en utilisant votre navigateur Web! Rendez-vous sur le site livehelp.namco.com pour plus de détails. Des conseillers sont disponibles de 9 h 00 à 17 h 00 du lundi au vendredi, heure normale du Pacifique.

NAMCO BANDAI Games America Inc.

À L'ATTENTION DE : Service à la clientèle (Customer Service) 4555 Great America Parkway, Suite 201 Santa Clara, CA 95054 U.S.A.

Avant de retourner tout produit défectueux, veuillez communiquer avec nous (service en anglais seulement) pour obtenir un numéro d'autorisation de retour de la marchandise (« RMA »). Vous pouvez nous joindre à l'adresse indiquée plus haut, par courriel à support@namcobandaigames.com ou directement par téléphone en composant le (408) 235-2222. Veuillez prendre note que tout produit ou accessoire retourné sans numéro RMA sera refusé et retourné à son expéditeur. Nous vous recommandons fortement d'utiliser un service de messagerie offrant des assurances ou un service de suivi comme méthode d'envoi pour nous retourner un produit.

NAMCO BANDAI Games America Inc. en ligne : www.namcobandaigames.com

Visitez notre site Web pour obtenir des informations sur nos nouveaux titres.

GARANTIE LIMITÉE : NAMCO BANDAI Games America Inc. garantit à l'acheteur d'origine que cet ensemble de jeu de NAMCO BANDAI Games America Inc. sera exempt de toute défectuosité du matériel ou de fabrication pour une période de quatre-vingt-dix (90) jours à compter de la date d'achat. Si une défectuosité couverte par cette garantie limitée se produit pendant cette période de garantie limitée de 90 jours, NAMCO BANDAI Games America Inc. réparera ou remplacera, à son gré, l'ensemble de jeu défectueux ou une de ses parties sans frais. Cette garantie limitée sera nulle et sans effet si la défectuosité découle de négligence, d'un accident, d'un usage abusif, d'une modification ou de toute autre cause non liée à la défectuosité du matériel ou de fabrication.

LIMITES DE LA GARANTIE : Toute garantie tacite s'appliquant à la valeur marchande ou à une condition propre à son utilisation dans un but précis sera limitée à la période de 90 jours à compter de la date d'achat précitée et sera assujettie aux conditions qui s'y rattachent. NAMCO BANDAI Games America Inc. ne sera en aucun cas tenu responsable des dommages accidentels ou indirects résultant de la possession ou de l'utilisation de ce produit. Les dispositions de cette garantie limitée ne sont valables qu'aux États-Unis et au Canada. Certains États ou provinces ne permettent pas d'imposer des limites de la période de garantie ou des exclusions ou des limites vis-à-vis des dommages indirects ou accidentels. Le cas échéant, les exclusions et limites qui précèdent peuvent ne pas s'appliquer à vous. Cette garantie limitée vous octroie des droits précis sur le plan juridique. Vous pourriez avoir d'autres droits qui varient d'un État ou d'une province à l'autre.

Microsoft, Xbox, Xbox 360, and the Xbox logos are trademarks of the Microsoft group of companies and are used under license from Microsoft.